

ÍNDICE

1. PRESENTACIÓN

2. INSTALACIÓN

2.1 COMPROBACIONES PREVIAS

2.2 PUESTA EN MARCHA

3. CONFIGURACION

3.1 CONEXIONES

3.2 CONFIGURACIÓN DE RED

3.3 GRUPO DE TRABAJO

4. PROGRAMA COVIELSA INTERNET

4.1 PRESENTACION

4.2 COVIELSA_ INTERNET (USUARIO)

4.2.1. COVIELSA_ INTENET_ ENTERTAINEMENT_ CENTER

4.3 COVIELSA_ INTERNET (OPERADOR)

4.3.1 DESPROTEGER Y PROTEGER EL SISTEMA

4.3.2 CONTROL DE USUARIO

4.3.3 CONFIGURACIÓN DE COVIELSA_ INTERNET

4.3.4 SEGURIDAD

4.3.5 ACCESO A PROGRAMAS EXTERNOS

4.3.6 GESTIÓN DE USUARIOS

4.3.7 CONTROL DE PROGRAMAS PERMITIDOS

4.4 ACTUALIZACIONES

4.4.1 ACTUALIZACIONES AUTOMÁTICAS

4.4.2 ACTUALIZACIONES MANUALES

4.5 CONFIGURACIÓN ÓPTIMA

5. CUESTIONES TECNICAS

5.1 REFERENCIA TÉCNICA DE LA MÁQUINA

5.2 PREGUNTAS FRECUENTES

5.3 ASISTENCIA TÉCNICA

1. PRESENTACIÓN

El terminal de COVIELSA_INTERNET es un sistema que permite una conexión en red local estando preparado para juegos en red permitiendo también a través de un router ADSL una conexión a Internet y utilización de sus servicios, WEB, E-MAIL, CHAT, JUEGOS ONLINE, MSM,...

2. INSTALACIÓN

2.1 COMPROBACIONES PREVIAS

Comprobar que los todos los cables, conectores, que se dirigen a la CPU estan perfectamente conectados, comprobar las conexiones VGA, serie.....

2.2 PUESTA EN MARCHA

Únicamente debemos accionar el interruptor que está situado en el filtro en la parte trasera del mueble, de esta forma activaremos el ventilador situado en la parte trasera del mueble, monitor, altavoces y por supuesto la CPU.

Comprobaremos que la máquina tarda aproximadamente unos minutos¹ en arrancar totalmente ya que ha de cargar el sistema operativo y nuestro programa de gestión y seguridad.

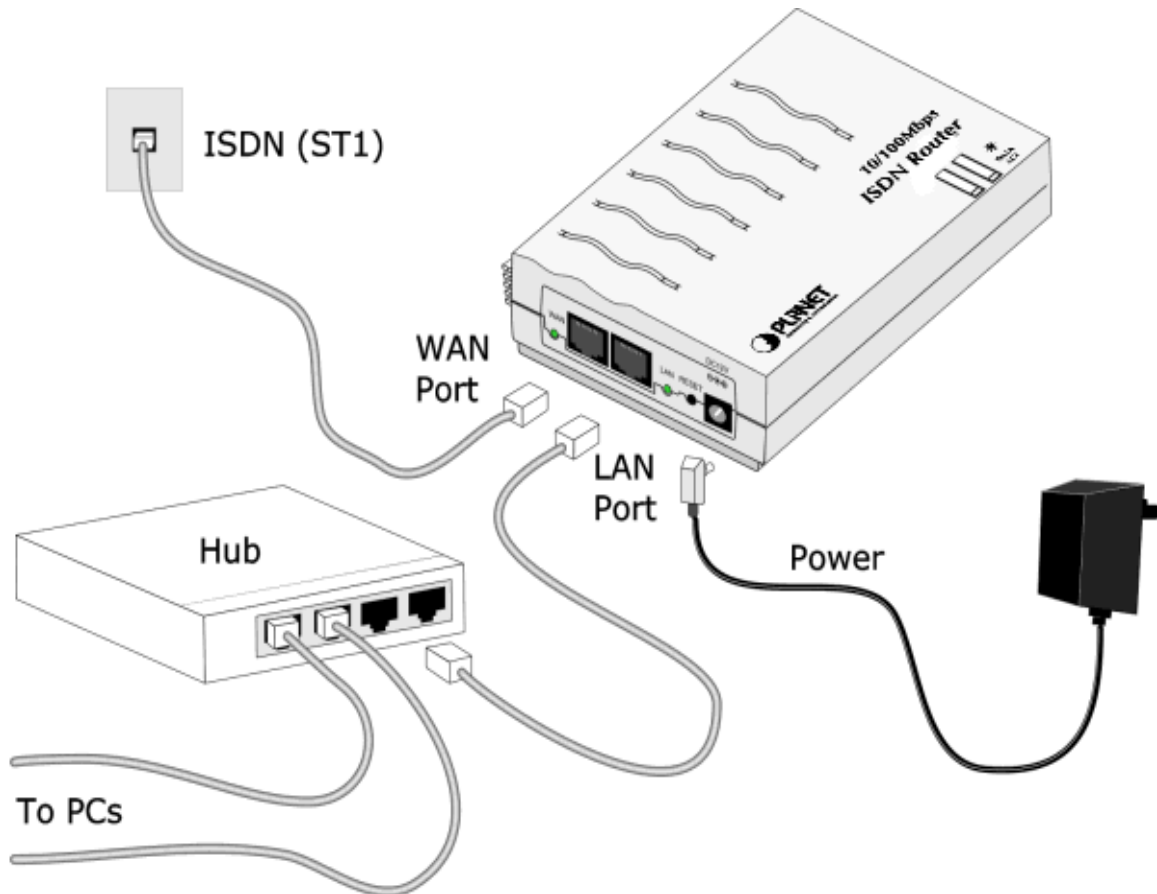
El sistema se ha inicializado perfectamente cuando vemos en pantalla el escritorio de windows y sobre él el display de tiempo.

3. CONFIGURACIÓN

3.1 CONEXIONES

Para poder acceder a Internet debemos tener conectadas nuestras máquinas a un router o módem, estos aparatos nos proporcionan acceso a Internet a través de una línea ADSL. La conexión es muy sencilla, únicamente tenemos que conectar cada ordenador al router mediante un cable 10base-t o cable de par trenzado, y en el caso que tengamos más equipos que puertos tiene el router, deberemos disponer de un hub para poder apilarlo (interconectar el router y el hub) de esta forma dispondremos de más puertos para poder conectar nuestros equipos.

¹ Este tiempo puede variar según hardware, comprobaciones de sistema (scandisk,...) etc.



3.2 CONFIGURACIÓN DE RED

Para que la máquina tenga acceso a Internet debemos configurar una serie de datos proporcionados por la compañía que les instaló la línea ADSL. Estos datos son: dirección IP, máscara de subred, puerta de enlace y DNS.

Primero de todo debemos desproteger el sistema para ello accionaremos la llave colocada en la parte superior de la mesa o en su ausencia pulsaremos el botón de test situado en la placa de monedero que está situada dentro de la mesa pegada a la superficie del ordenador. Esto le hará acceder a la rutina de configuración del programa COVIELSA-INTERNET. Por ahora solo explicaremos como cerrar el sistema y por lo tanto interactuar con el sistema operativo como cualquier usuario.

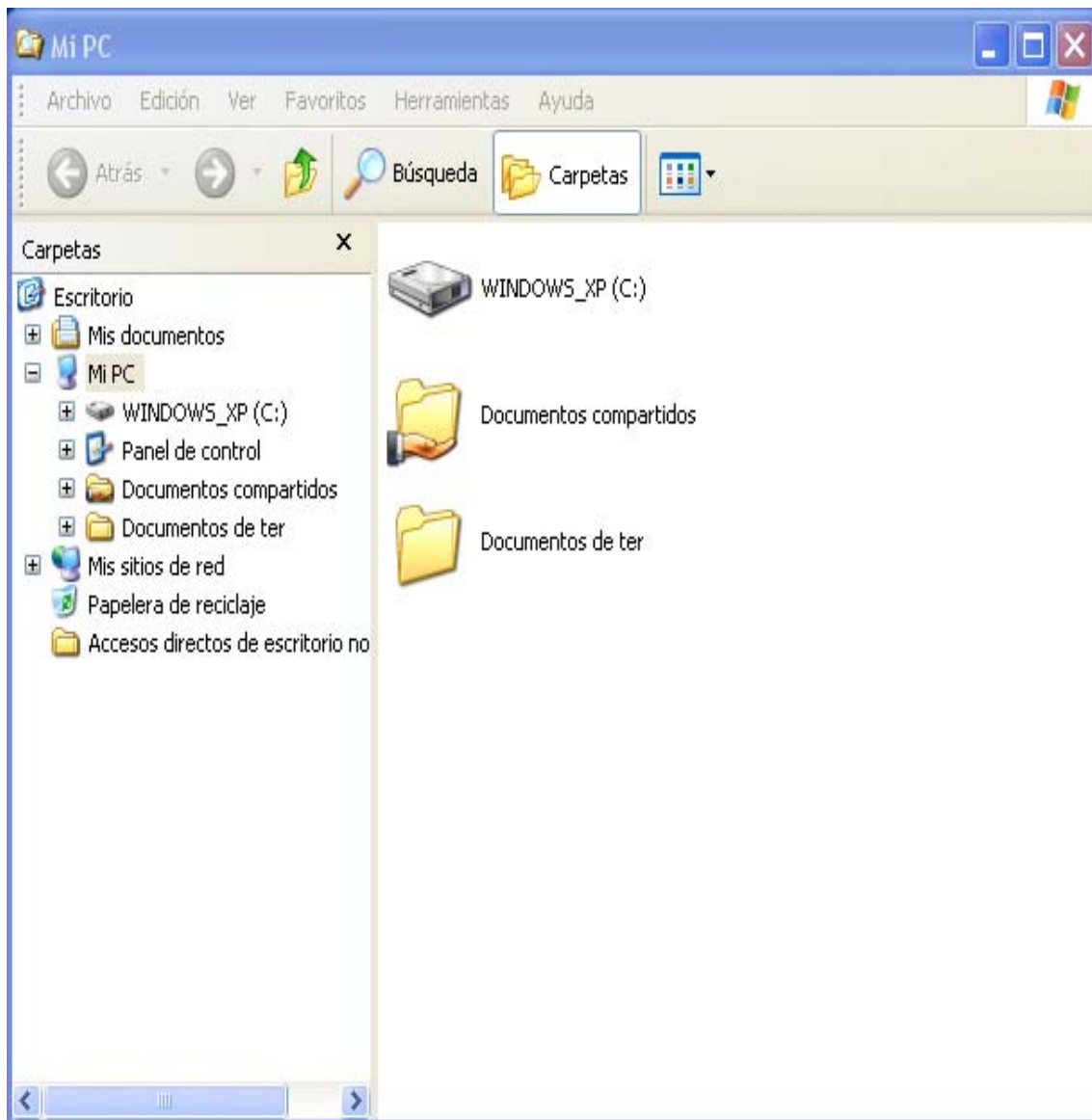


Puede observar que hay una serie de pestañas, pulse la pestaña SYSTEM y seguidamente pulse el botón UNPROTECT SYSEM, veremos que el tiempo desaparece y aparece la palabra open y seguidamente reiniciará el equipo, con esto conseguiremos trabajar con el sistema operativo en abierto, sin protecciones².

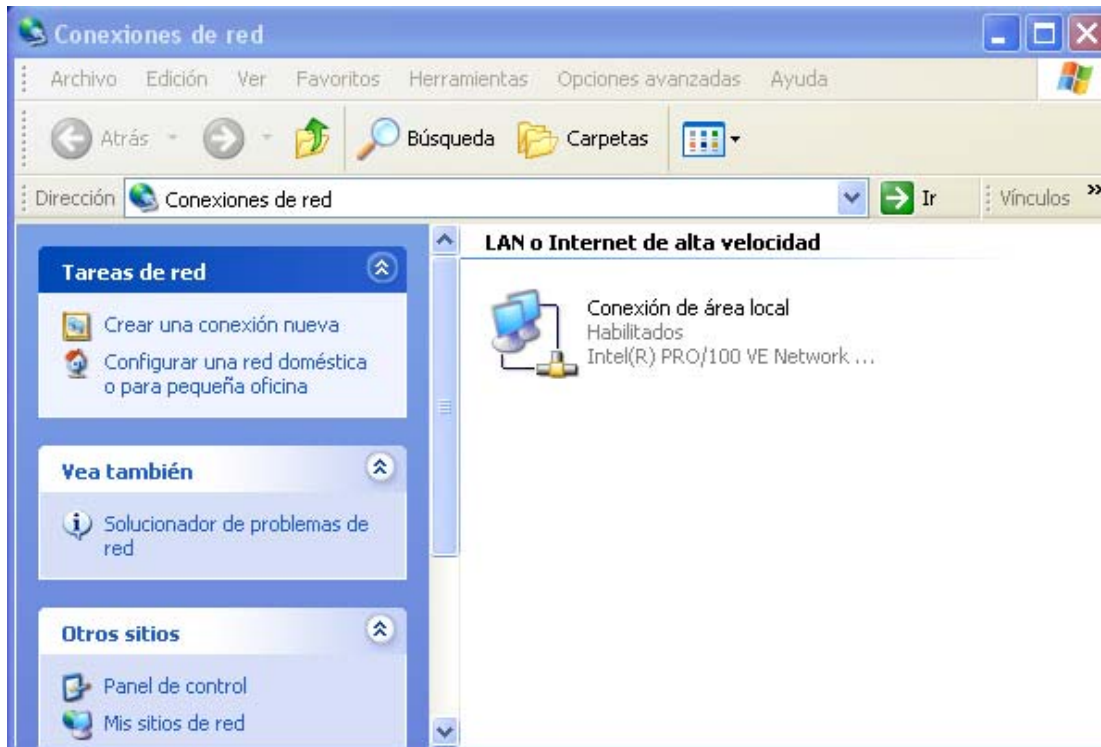


Para poder introducir estos datos debemos ir a MI PC, esto lo haremos pulsando la combinación de teclas (tecla de Windows + E).

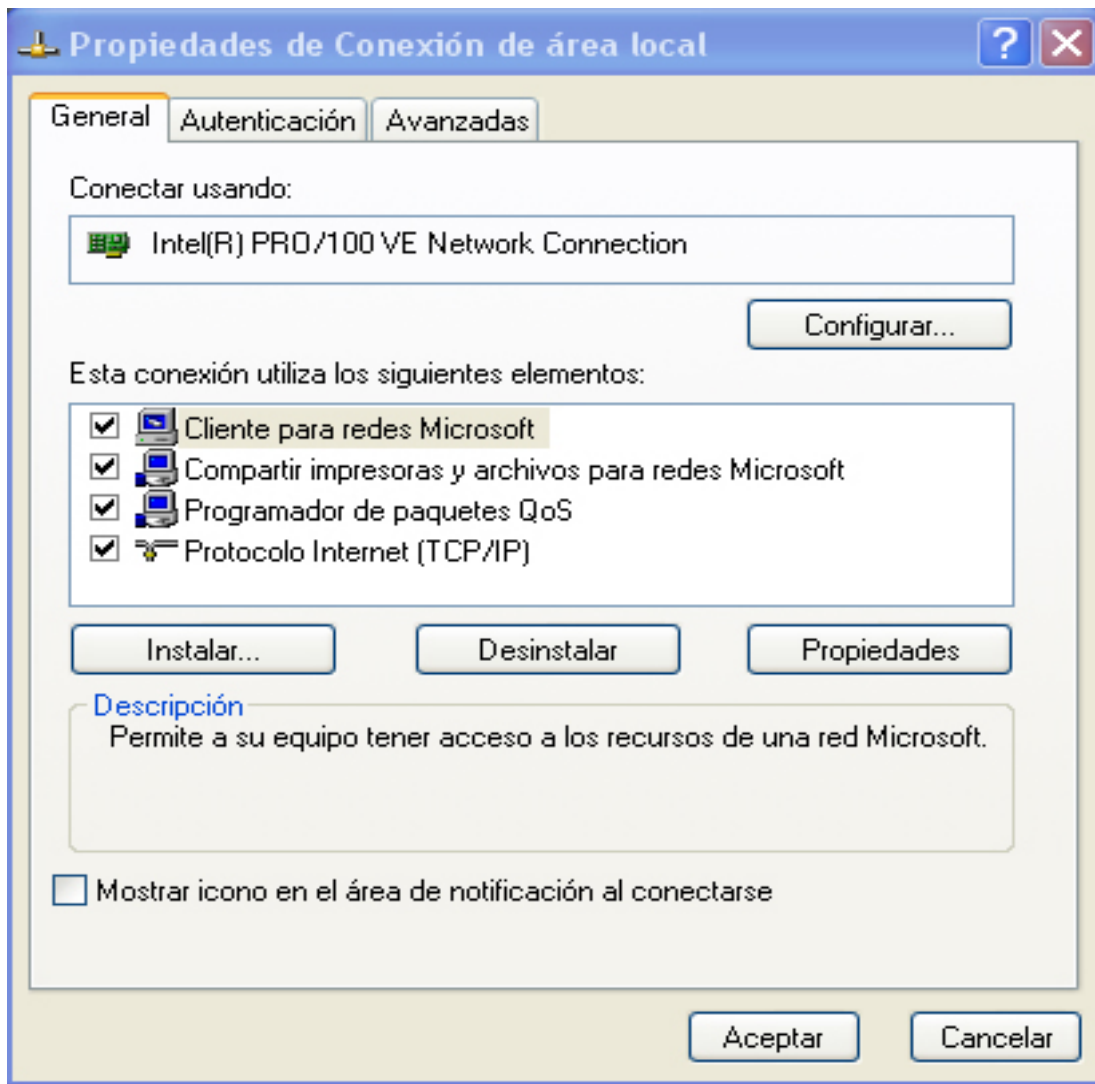
² El sistema no se volverá a proteger hasta que no activemos las protecciones con la opción del menú PROTECT SYSTEM.



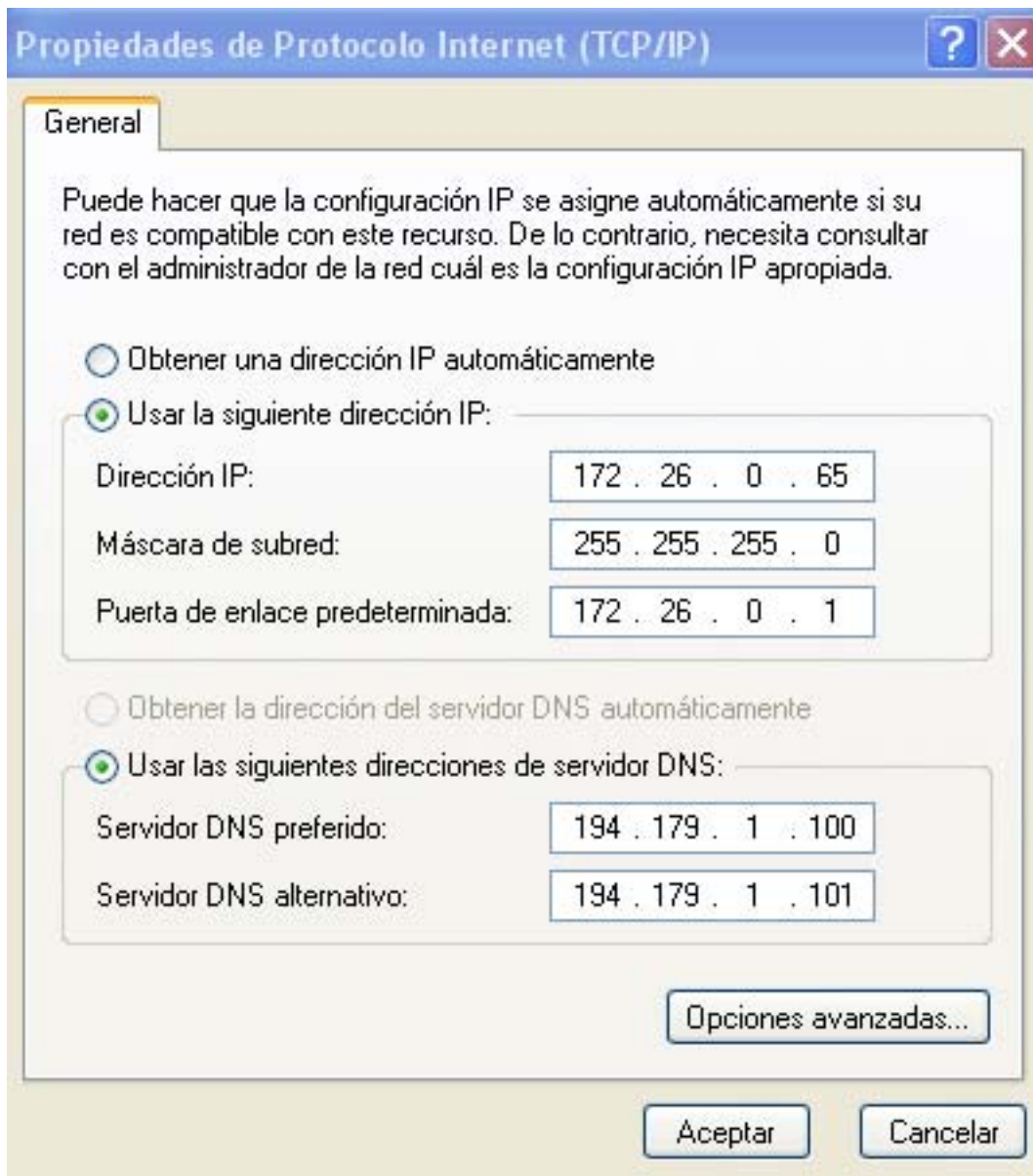
A la derecha de la pantalla, en la pestaña de carpetas señalamos la opción de MIS SITIOS DE RED y pulsamos el botón derecho del ratón y seleccionamos propiedades (sin el botón derecho tenemos que utilizar el menú ARCHIVO – PROPIEDADES).



En la ventana central vemos que existe una conexión de área local que tiene que estar habilitada, señalamos la conexión y con el botón derecho del ratón seleccionamos propiedades de esta conexión.



En este apartado comprobamos que tenemos una serie de subapartados, uno de ellos es *conectar usando* el cual nos indica la conexión, en nuestro caso tarjeta de red, que estamos utilizando. Pasamos al siguiente subapartado donde vemos los elementos que utiliza nuestra conexión. Señalamos el *Protocolo Internet (TCP/IP)* y pulsamos el botón propiedades.



Nosotros por defecto dejamos una serie de datos pero no por eso la máquina debe funcionar con su línea ADSL ya que depende del proveedor, router, modem o tipo de conexión que tengan contratada.

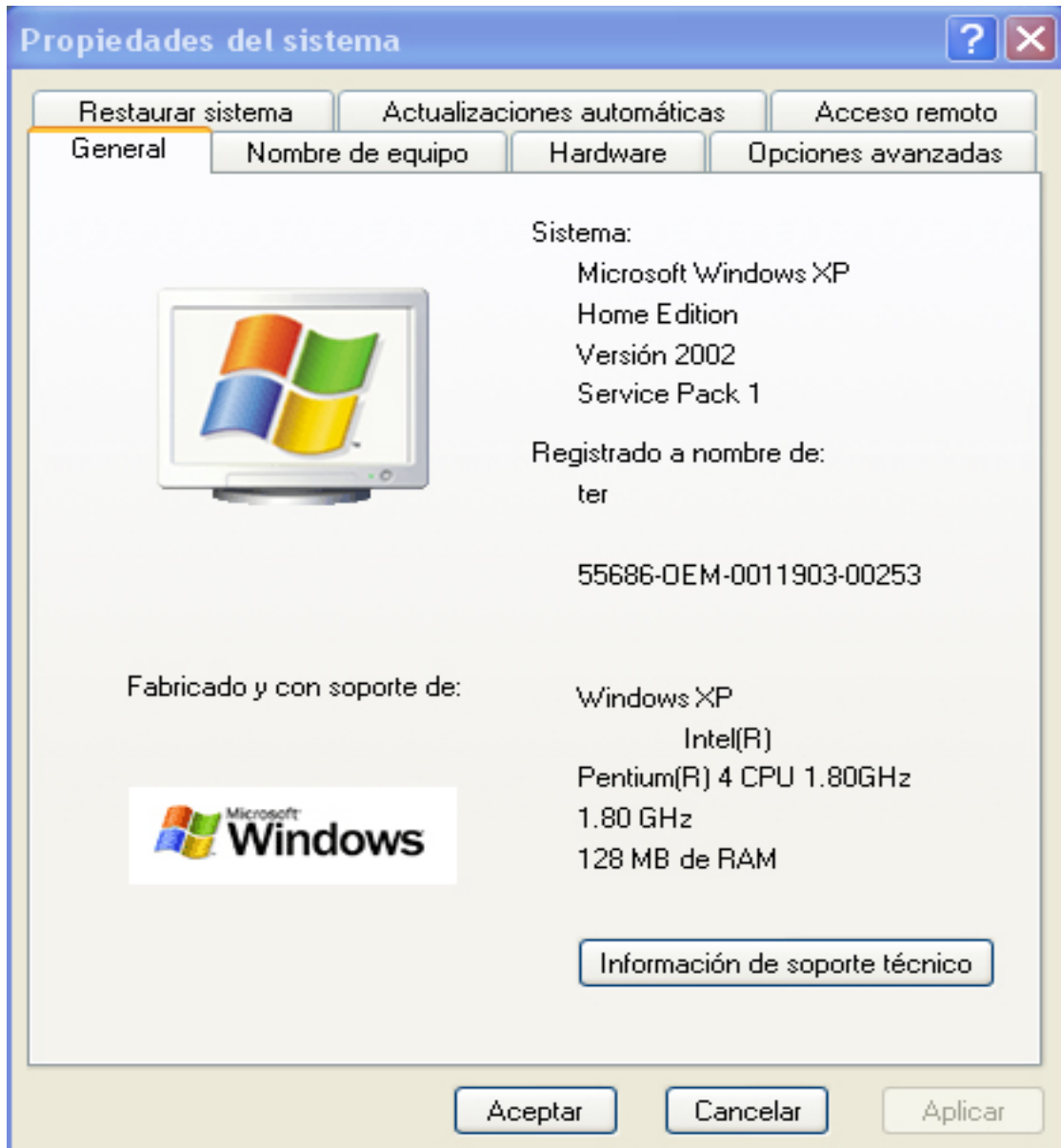
Para poder cambiar estos datos debe tener señalada la opción *usar la siguiente dirección IP*. Introduzca los datos que su proveedor de Internet le ha proporcionado teniendo en cuenta que la puerta de enlace es la dirección del router, y que la dirección IP no puede ser igual que la puerta de enlace.

IMPORTANTE : Si tiene más de un equipo conectado a una red local tanto la máscara de subred, como la puerta de enlace como los DNS coinciden pero la dirección IP de cada equipo ha de ser diferente, nosotros aconsejamos que las direcciones IP sean consecutivas cambiando solo el último bloque de la dirección IP (ej. 172.26.0.10 , 172.26.0.11, 172.26.0.12....).

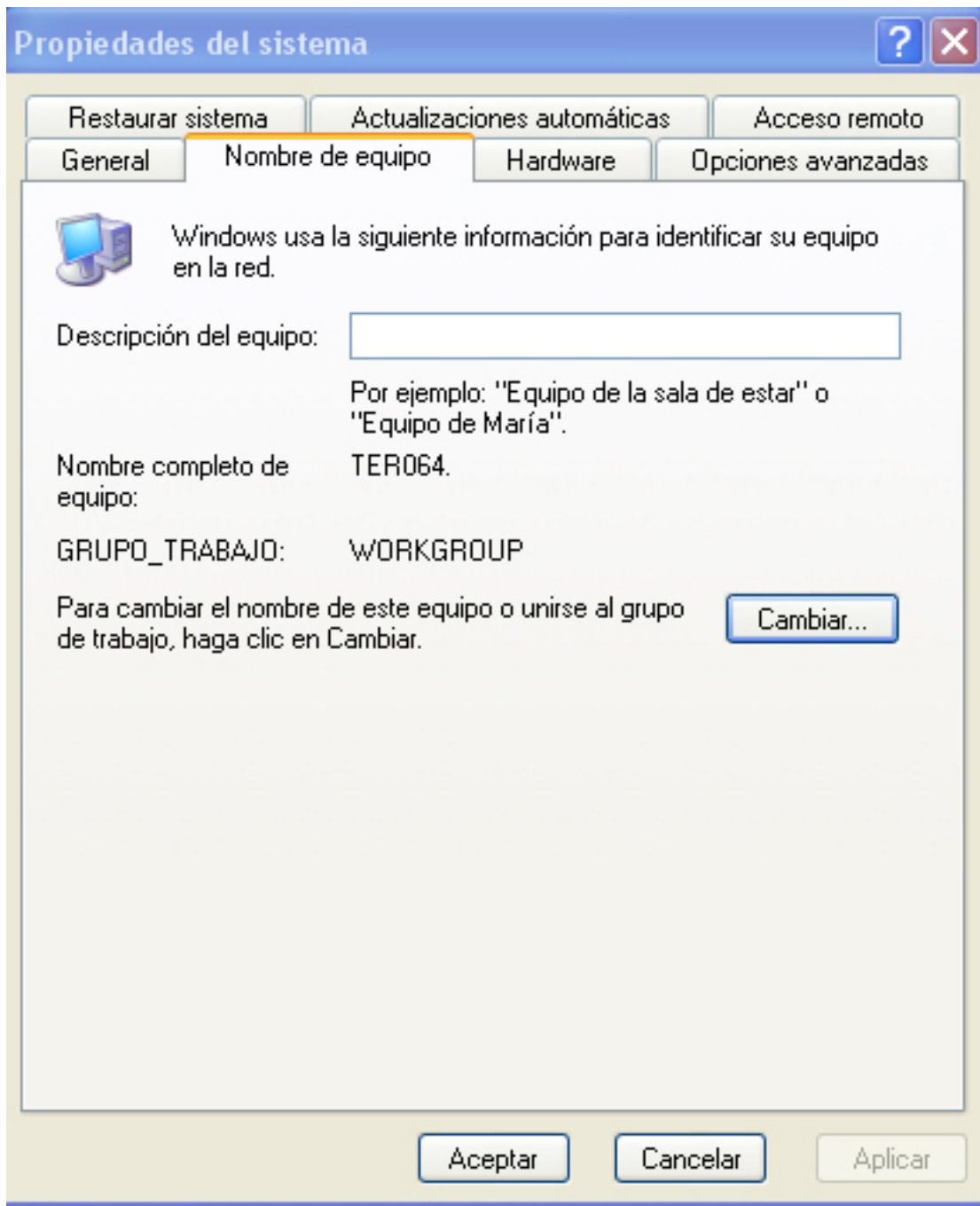
Cuando tenga introducidos los datos pulse ACEPTAR, cierre todas las ventanas, y reinicie el equipo, ya está preparado para conectarse a Internet.

3.3 GRUPO DE TRABAJO

Algo muy importante para poder trabajar en red dentro de un área local es el grupo de trabajo, para que todos los equipos puedan trabajar en la misma red, a parte de tener direcciones IP dentro del mismo rango han de estar dentro del mismo grupo de trabajo, por eso es interesante que ustedes como operadores sitúen todos los terminales en el mismo grupo de trabajo.



Para poder cambiar el grupo de trabajo usted debe situarse en la pestaña de Nombre de equipo.



Una vez situado, en el centro de la pantalla tiene usted el grupo de trabajo en el que usted está ubicado actualmente, si quiere cambiarlo únicamente ha de pulsar el botón CAMBIAR y ha escriba el grupo de trabajo en el que quiere ubicar todas sus máquinas.

4. EL PROGRAMA COVIELSA INTERNET

4.1 PRESENTACIÓN

El programa Covielsa Internet es la aplicación que utilizamos para poder controlar los recursos y restricciones de el sistema operativo. Con Covielsa_Internet podemos controlar cualquier paquete de software e incluso tener control del propio sistema operativo. El programa Covielsa_Internet está diseñado para actuar sobre plataformas Windows XP HOME y Windows 98 SE.

El programa Covielsa_Internet muestra al usuario el tiempo disponible y una barra de acceso rápido al navegador

Desde el menú de configuración interno de este programa podemos seleccionar o modificar desde una política de recursos compartidos, usuarios y aplicaciones ajenas al sistema operativo.

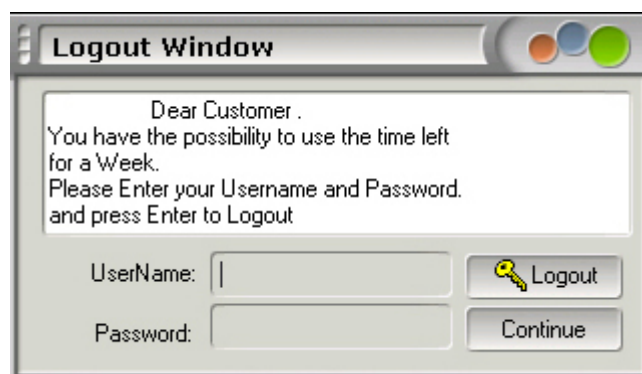
4.2. COVIELSA_INTERNET (USUARIO)

El sistema COVIELSA INTERNET muestra en todo momento el tiempo, mientras no hay tiempo (END)³ el usuario no podrá realizar ninguna operación con la máquina a menos que no introduzca una moneda.

El usuario en todo momento puede observar el tiempo del que dispone, pudiendo desplazar esta ventana por el escritorio y es informado mediante señales acústicas cuando se le agota el tiempo.



El usuario puede decidir no agotar todo el tiempo acumulado y guardarlo en su cuenta de usuario mediante el botón LOGOUT. Aparecerá una ventana donde introduciendo un nombre de usuario y una contraseña podrá guardar el tiempo el tiempo restante.⁴

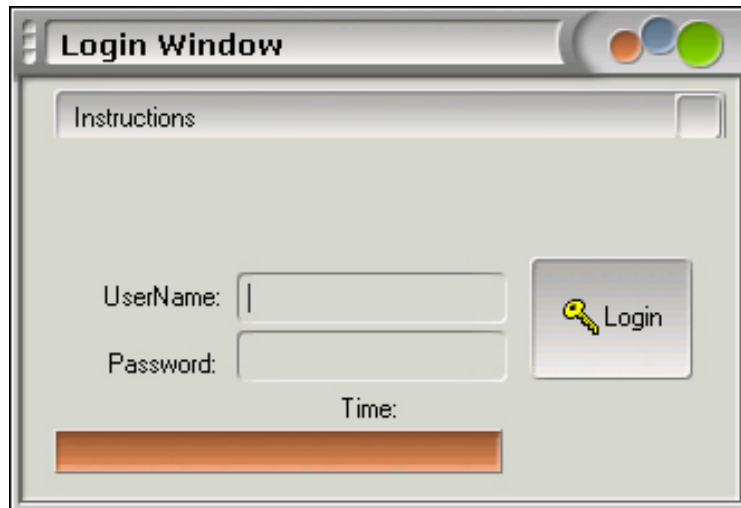


³ Con el tiempo en END el cursor del ratón intenta volver en todo momento a la pantalla de tiempo.

⁴ Únicamente se puede conservar el tiempo igual o superior a 10 minutos.

Automáticamente cuando el tiempo se agote o el usuario guarde el tiempo todos los programas se cerraran automáticamente⁵ quedando únicamente la ventana de tiempo en END y el fondo de pantalla.

Para poder recuperar el tiempo acumulado, el usuario únicamente deberá pulsar el botón de LOGIN e introducir su nombre de usuario y contraseña.



En cuanto introducimos moneda o entramos con login y recuperamos el tiempo acumulado aparece en el escritorio una barra de acceso rápido.

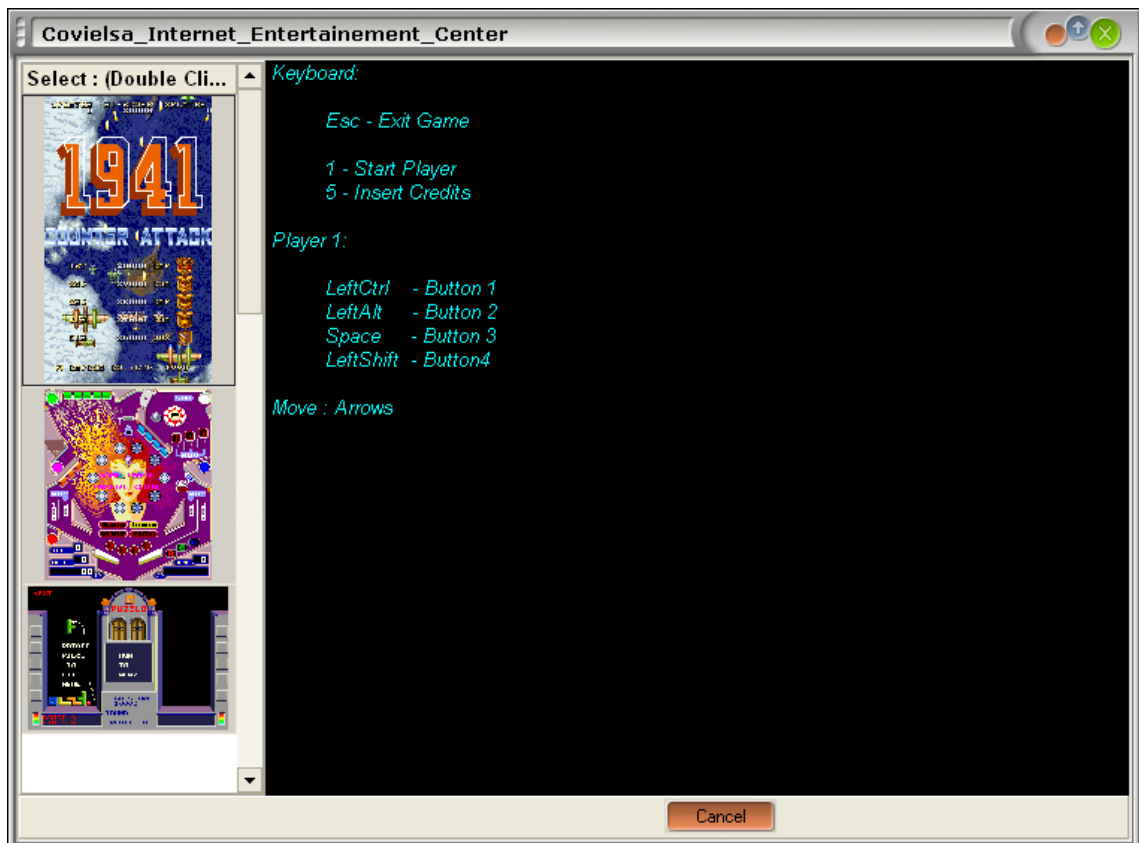


⁵ Los programas ajenos al programa Covielsa_Internet los tendrá que configurar el operador para que se cierren automáticamente (SEGURIDAD).

Esta barra nos sirve de enlace para cargar el navegador Internet Explorer, Microsoft Messenger, el acceso a juegos por Covielsa_Internet_Entertainment_Center y programas añadidos por el operador.

4.2.1. COVIELSA_INTERNET_ENTERTAINEMENT_CENTER

El sistema de juegos Covielsa_Internet_Entertainment_Center es una pequeña aplicación que ofrece una serie de juegos vía ftp.



Accionando el icono de la barra de acceso rápido aparece un menú donde a la izquierda vemos la lista de los juegos que están en nuestro ftp y en la pantalla central instrucciones de utilización del teclado en los juegos.

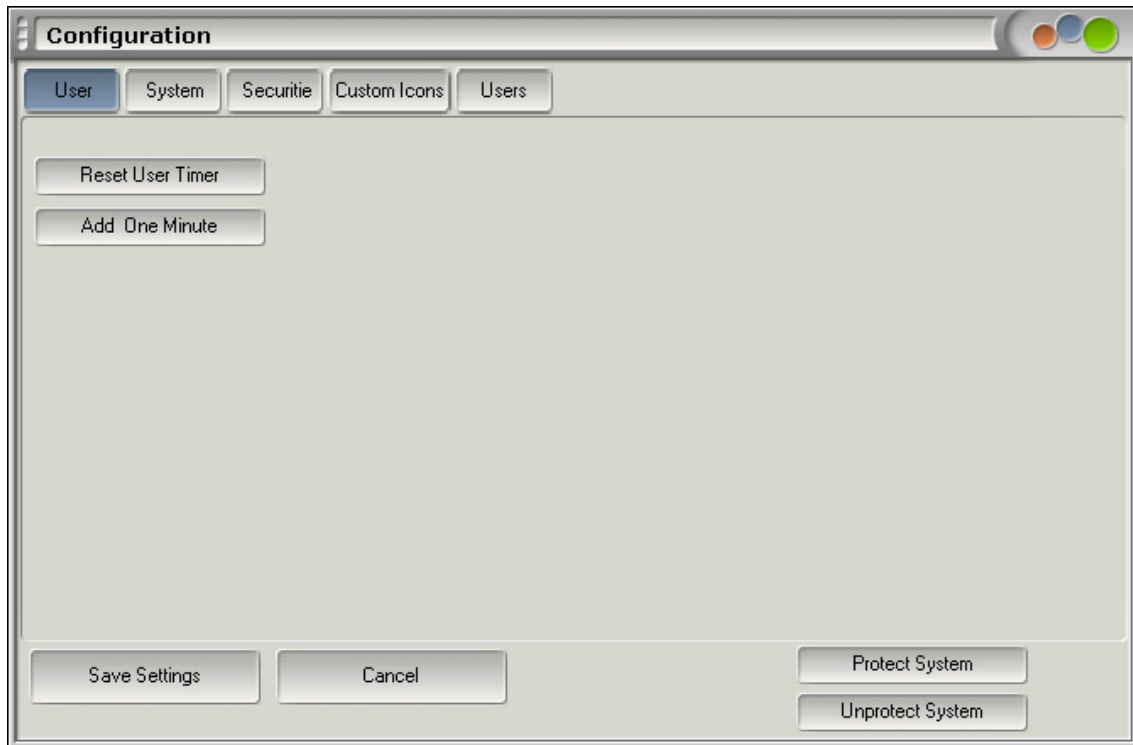
Para poder jugar, únicamente debe hacer doble clic encima del cartel de cada juego, pudiendo cargar un solo juego cada vez. En cuanto el usuario selecciona el juego se inicio un proceso de descarga que puede detener pulsando el botón de CANCEL situado en la parte inferior del Covielsa_Internet_Entertainment_Center. Una vez descargado el juego automáticamente se ejecutará. Para poder cambiar de juego primero ha de pulsar ESC y salir del juego que desea abandonar y seguidamente seleccionar otro juego.

4.3. COVIELSA_INTERNET (OPERADOR)

Para acceder al menú de configuración del programa Covielsa_Internet accionaremos la llave situada en la parte superior de la mesa o en su ausencia pulsaremos el botón de test de la placa situada en la parte posterior del ordenador.

4.3.1. DESPROTEGER Y PROTEGER EL SISTEMA

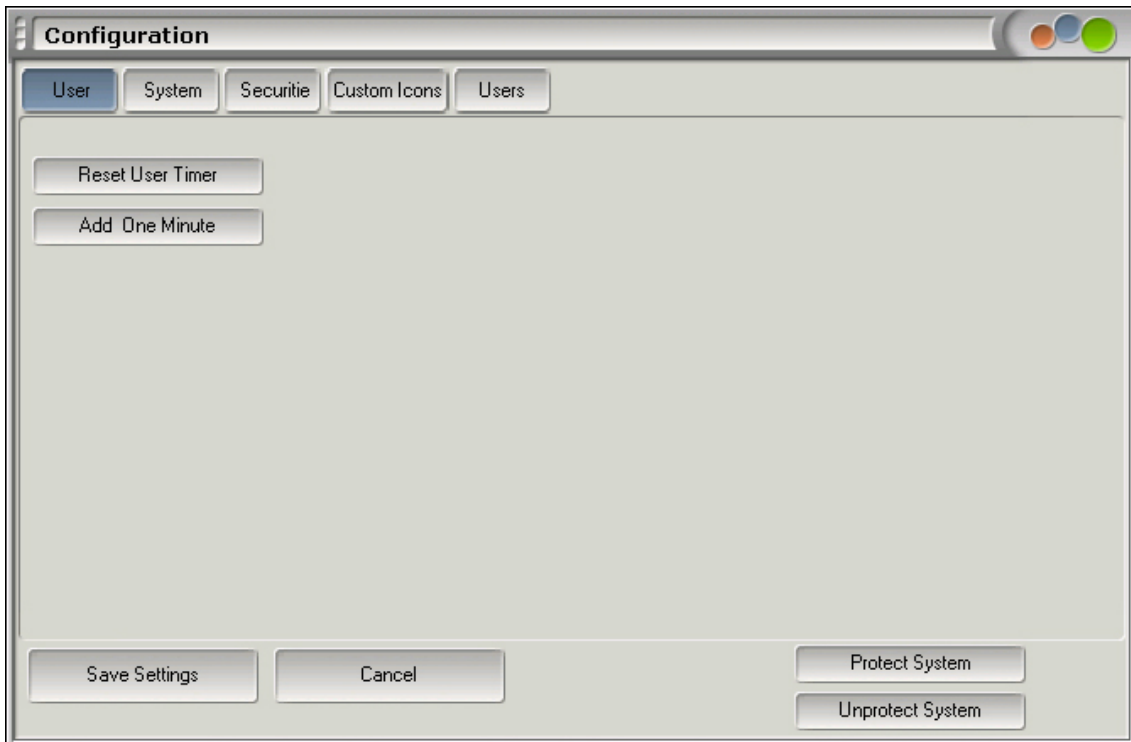
El sistema COVIELSA_INTERNET está preparado tanto para que el usuario, con un nivel de seguridad alto, puede trabajar con restricciones, como para que el operador pueda trabajar sin ningún tipo de restricción de la forma más fácil.



Con la opción UNPROTECT SYSTEM el sistema queda abierto para que el operador pueda efectuar cualquier cambio o modificación en el sistema operativo mientras que con la opción PROTECT SYSTEM el sistema queda cerrado y totalmente protegido para el usuario.

4.3.2. CONTROL DE USUARIO

Desde aquí podemos controlar el tiempo del usuario actual, tenemos la posibilidad como operadores de borrar el tiempo del usuario con el botón RESET USER TIMER o añadir un minuto con el botón ADD ONE MINUTE.



4.3.3. CONFIGURACIÓN DE COVIELSA_INTERNET

Con la pestaña SYSTEM controlamos el sistema COVIELSA_INTERNET



Con el botón CLOSE SYSTEM podemos cerrar el programa COVIELSA_INTERNET y de esta forma podemos trabajar con el sistema operativo en abierto, sin ningún tipo de restricción, pudiendo, en el caso de ser necesario, configurar cualquier opción de la pantalla de windows,....

También ofrecemos la posibilidad de apagar el ordenador por software haciendo clic en el botón SHUT DOWN se realizará un apagado del ordenador.

Con la opción CHECK FOR UPDATES realizaremos una actualización manual del programa COVIELSA_INTERNET.

El aspecto de esta pantalla es totalmente adaptable al gusto del operador pudiendo seleccionar la piel que desea para el test con el menú desplegable de SKIN.

Con la opción PORT podemos elegir el puerto de comunicaciones (COM) por donde se realiza la comunicación entre el sistema operativo y la placa NETCOINER. Un cambio inadecuado de esta opción puede cortar la comunicación entre la electrónica y el programa COVIELSA_INTERNET siendo imposible interactuar normalmente con la máquina.

El operador puede controlar también las zonas horarias que se desean bonificar en el menú desplegable HAPPY HOUR pudiendo seleccionar el espacio de tiempo a bonificar y el tanto por ciento bonificable.

VALID FOR controla la validez en semanas de los usuarios que no utilizan la cuenta. En el caso de que un usuario no utilice su cuenta durante el espacio de tiempo seleccionado, su cuenta de usuario se borra automáticamente comportando la correspondiente pérdida del tiempo acumulado. LOCAL URL Y START URL contienen las páginas locales y de inicio del sistema en internet.

Mediante la opción MINUTES PER COIN podemos seleccionar el tiempo que deseamos proporcionar por moneda base.⁶

Tenemos también la posibilidad de resetear el contador de usuarios mediante el botón RESET USER COUNTER.

Permitimos la visualización del botón de inicio de Windows seleccionando SHOW START BUTTON y la posible utilización del sistema COVIELSA_INTERNET sin usuarios con SHOW LOGIN/LOGOUT. Si no deseamos que el usuario guarde el tiempo y en consecuencia deba consumirlo o perderlo, únicamente debemos deseleccionar esta opción, de esta forma no aparecerá al lado del tiempo el botón LOGOUT/LOGIN.

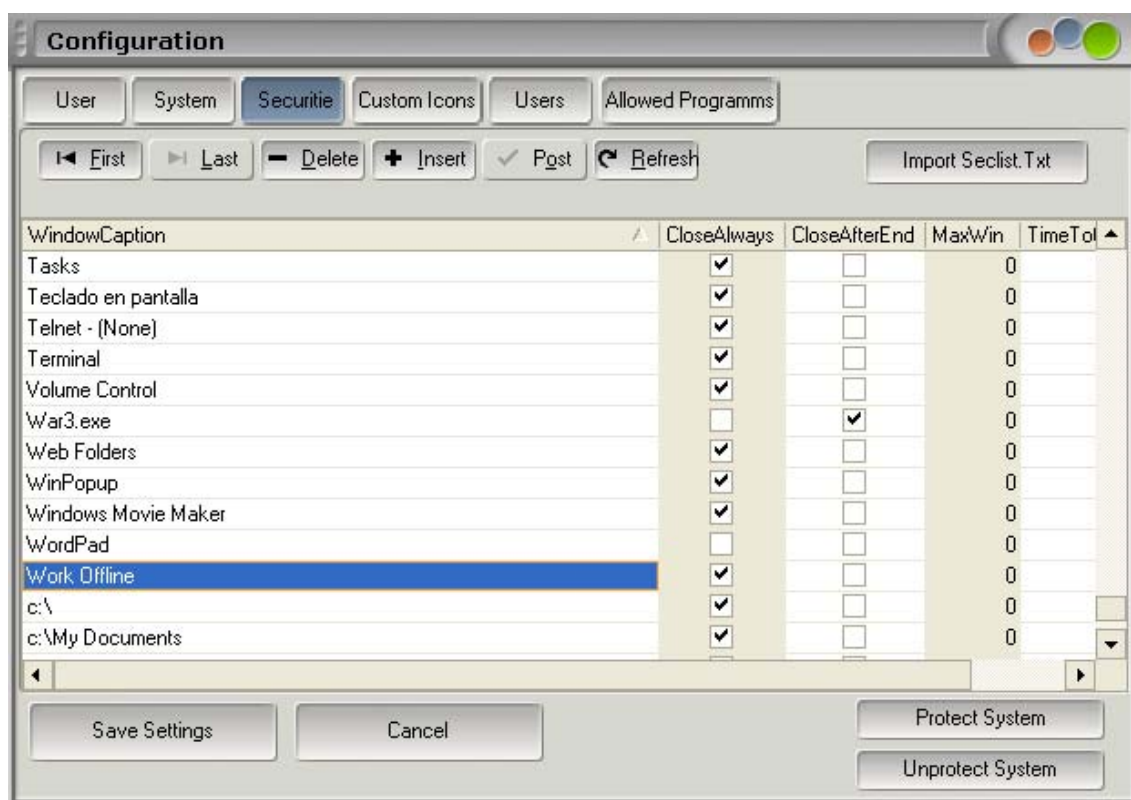
Siempre que se realice cualquier cambio en el configuración del programa se han de guardar los cambios mediante el botón SAVE SETTINGS, si desea salir del test sin guardar los cambios ha de pulsar el botón CANCEL.

⁶ Con esta opción solo controlamos el tiempo por moneda base, la moneda base no la podemos seleccionar por software, debemos regular la moneda base a través del switch situado en la placa PCI NETCOINER (Anexo 1) situada en el interior del PC.

4.3.4. SEGURIDAD

Para una perfecta interacción entre el operador y el sistema COVIELSA_INTERNET recomendamos desproteger el sistema para trabajar tanto con la pestaña *seguridad* como con *custom icons* o *allowed programmms*.

Desde la pestaña *seguridad* el operador controla la seguridad de la máquina, efectuar cambios puede ocasionar fallos en el sistema de seguridad del programa COVIELSA_INTERNET y por consiguiente puede provocar que los usuarios puedan desbordar la seguridad y ocasionar pérdidas en el sistema muy graves.



Aparece un listado con los “captions” (títulos de las ventanas o archivos ejecutables, *.exe, *.com) que queremos que el programa COVIELSA_INTERNET controle. El operador como tal, puede personalizar estos windows captions de una forma muy sencilla. Si nos fijamos cada caption tiene una serie de opciones.

- CLOSE ALWAYS: señalamos esta casilla si queremos que la ventana se cierre siempre al abrirla, de esta forma en cuanto el programa detecte que se abre una ventana con este título la cerrará.
- CLOSE AFTER END: señalamos esta casilla si queremos que el programa se cierre en cuanto se agote el tiempo o el usuario guarde su tiempo.⁷
- MAXWIN: introducimos el número de ventanas que deseamos que se abran en el caso que queremos limitarlas.

⁷ La opción CLOSE ALWAYS y CLOSE AFTER END pueden estar señaladas al mismo tiempo pero es ilógico que queramos cerrar un programa que no podemos abrir.

- TIME TO CLOSE: indicamos los segundos que permanecerá abierta la ventana o la aplicación una vez acabado el tiempo⁸. Si seleccionamos 0 la ventana o aplicación se cerrará al instante.

- 2 ejemplos prácticos del dibujo anterior:

- El caption “*Volume Control*” tiene seleccionada la casilla **close always** por lo tanto cada vez que ejecutemos una ventana con este título automáticamente el programa la cerrará.
- Por el contrario el programa *War3.exe* tiene seleccionada la casilla **close after end** y el **time to close** está en 5 con estas casillas activadas conseguiremos que el programa war3 se cierre una vez haya finalizado el tiempo y hayan transcurrido 5 segundos.

El operador también puede insertar con el botón INSERT captions pudiendo controlar así nuevos programas que haya instalado, al igual que puede borrarlos con el botón DELETE.

Una vez efectuados los cambios puede confirmarlos pulsando el botón SAVE SETTINGS.

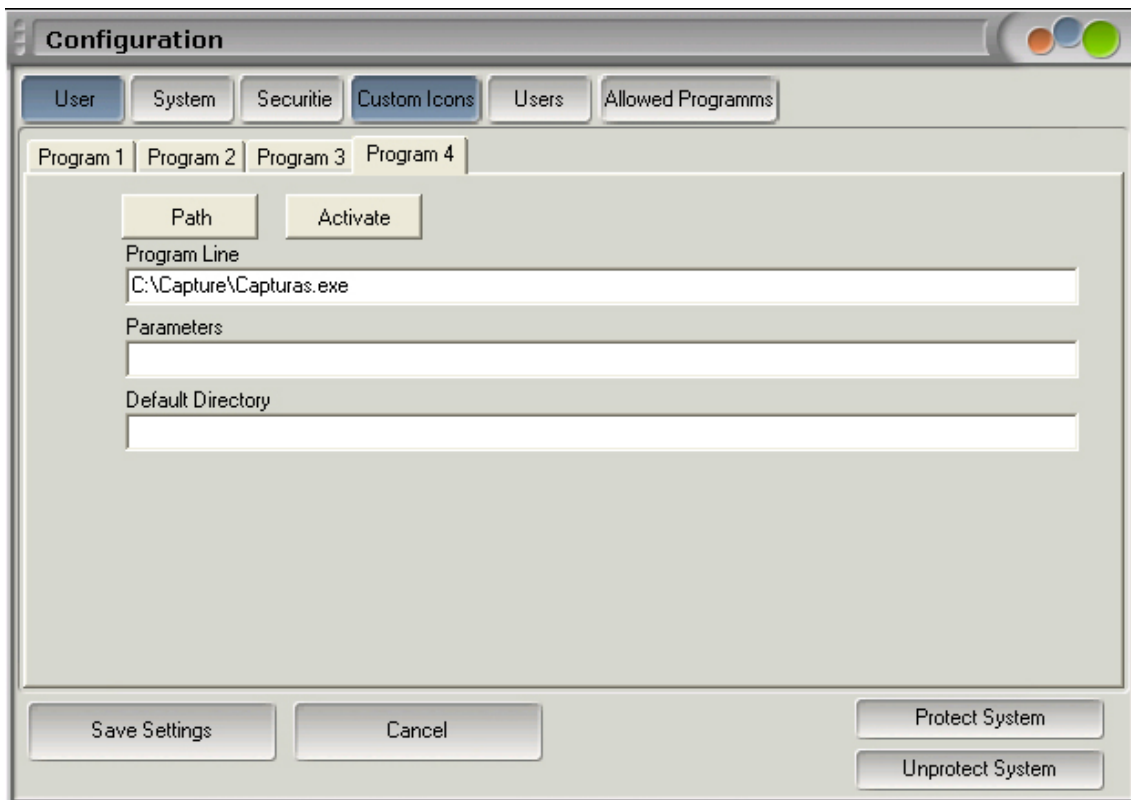
Esta herramienta de seguridad viene totalmente vinculada a la pestaña ALLOWED PROGRAMMS que explicaremos más adelante.

4.3.5. ACCESO A PROGRAMAS EXTERNOS.

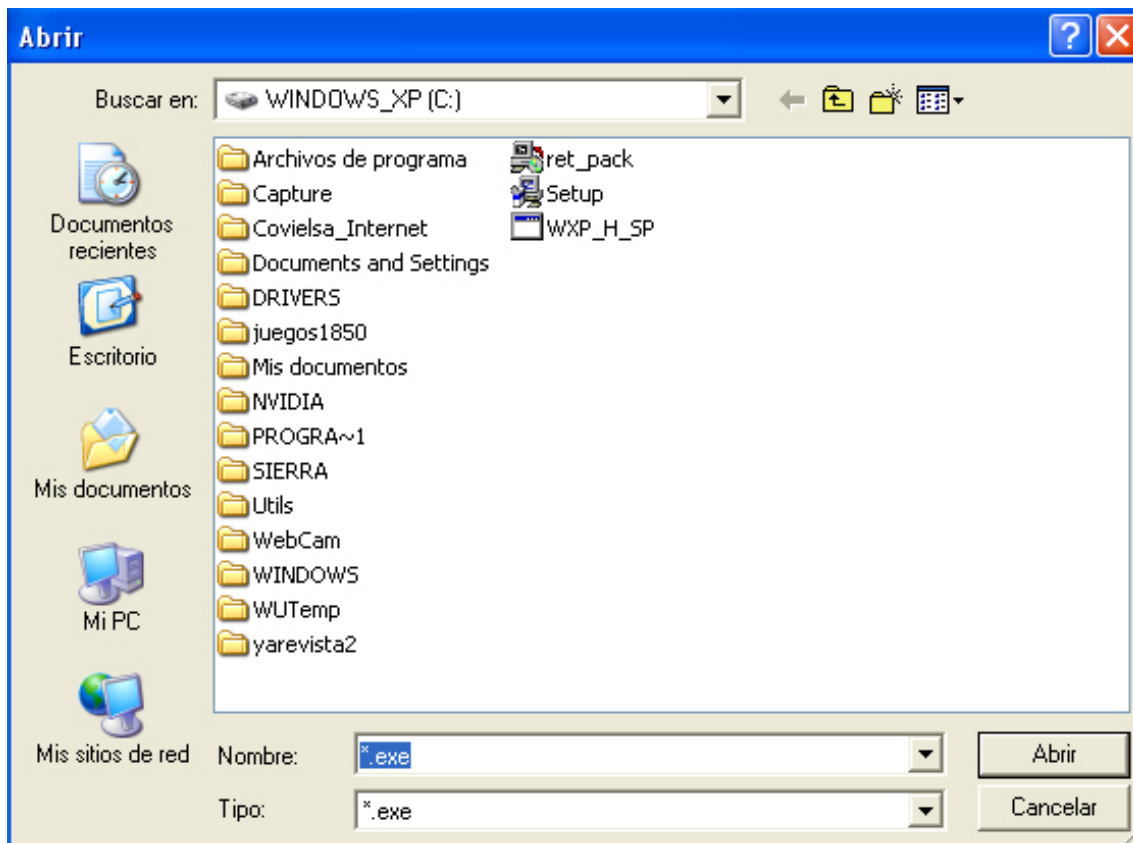
Con esta utilidad podemos añadir a la barra de inicio rápido programas ajenos al sistema COVIELSA_INERNET.

Para poder efectuar cualquier cambio en la pestaña custom icons es imprescindible trabajar con el sistema **desprotegido**.

⁸ Lógicamente esta casilla es un complemento a la casilla CLOSE AFTER END



Para poder añadir un programa nos situamos en la pestaña que deseamos, PROGRAM 1,2,3 o 4. Una vez situados hacemos clic en el botón PATH pudiendo acceder así a la ruta del programa que deseamos incluir.



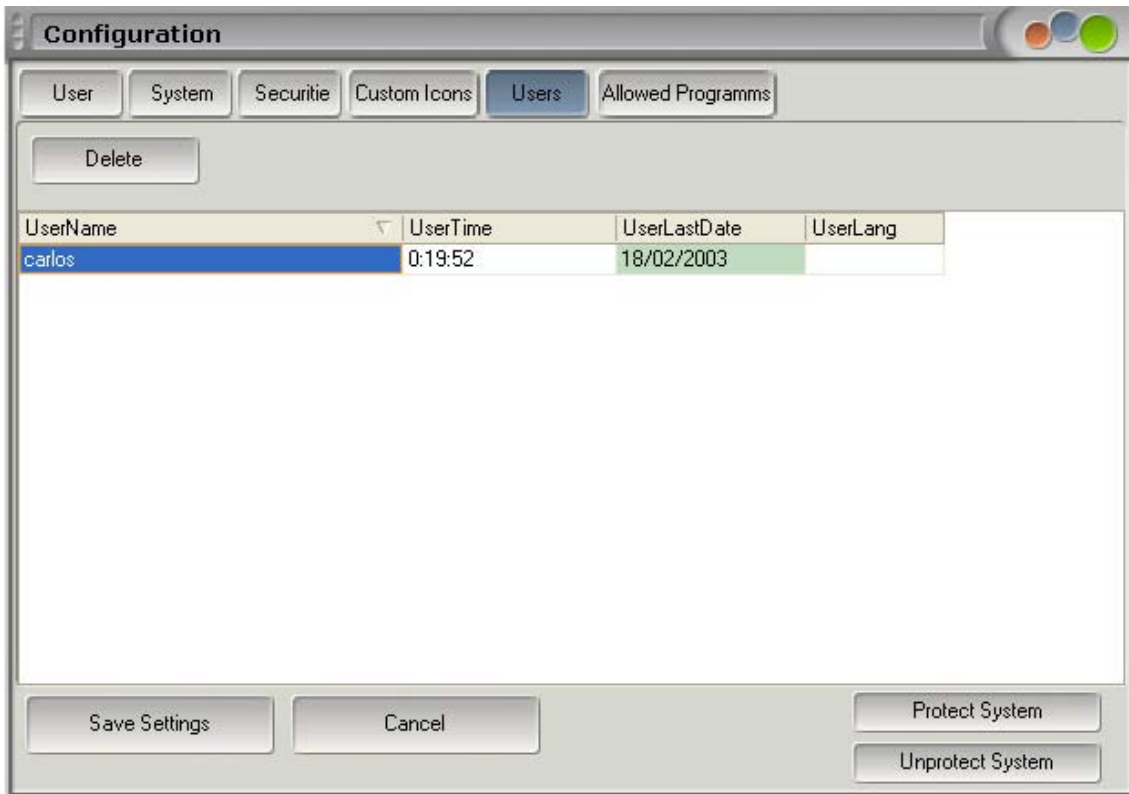
Una vez situados en el disco local hemos de localizar el ejecutable del programa que deseamos que tenga acceso desde la barra de acceso rápido.

Podemos comprobar que nos activa la aplicación con el botón ACTIVATE. Para poder ejecutar la aplicación es indispensable que el ejecutable este también el la lista de ALLOWED PROGRAMMS.

Para aplicar los cambios confirmaremos con la tecla SAVE SETTINGS.

4.3.6. GESTION DE USUARIOS

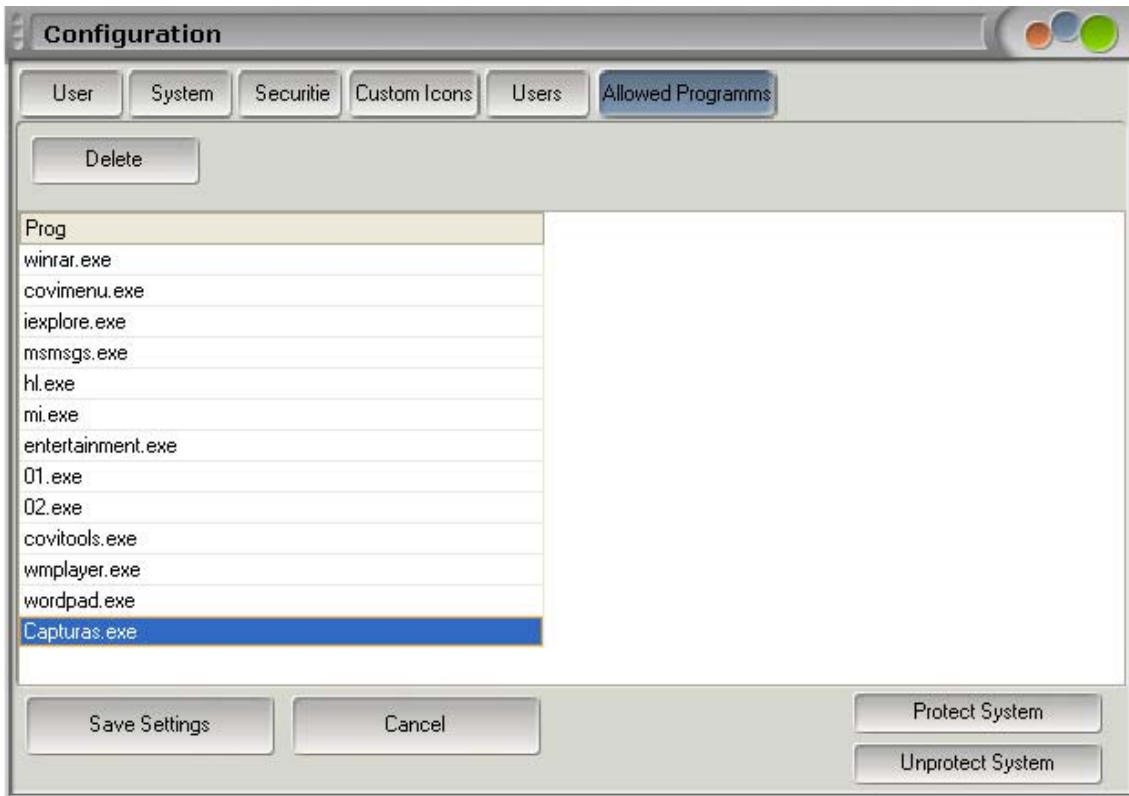
Podemos tener un pequeño control de los usuarios que utilizan el sistema y han almacenado tiempo mediante la opción LOGOUT.



De cada usuario veremos el nombre, el tiempo acumulado y la última fecha de conexión, pudiendo con el botón DELETE eliminarlo de la base de datos de usuarios.

4.3.7. CONTROL DE PROGRAMAS PERMITIDOS

ALLOWED PROGRAMMS es la lista de programas (ejecutables) que nosotros permitiremos que se ejecuten mientras esté el sistema COVIELSA_INTERNET protegido.



El sistema de protección del sistema únicamente permitirá ejecutar los programas del propio sistema operativo, los que se carguen antes que COVIELSA_INTERNET y los listados en ALLOWED PROGRAMMS, si una aplicación no está dentro de estas tres categorías en el momento de ejecutarla con el sistema protegido se cerrará automáticamente.

Para insertar una aplicación en ALLOWED PROGRAMMS únicamente nos hemos de situar en el último elemento de la lista y pulsar el cursor hacia abajo, nos aparecerá otra fila donde introduciremos el nombre del ejecutable. Si queremos realizar la operación opuesta o sea borrar una aplicación únicamente debemos señalarla y pulsar el botón DELETE.

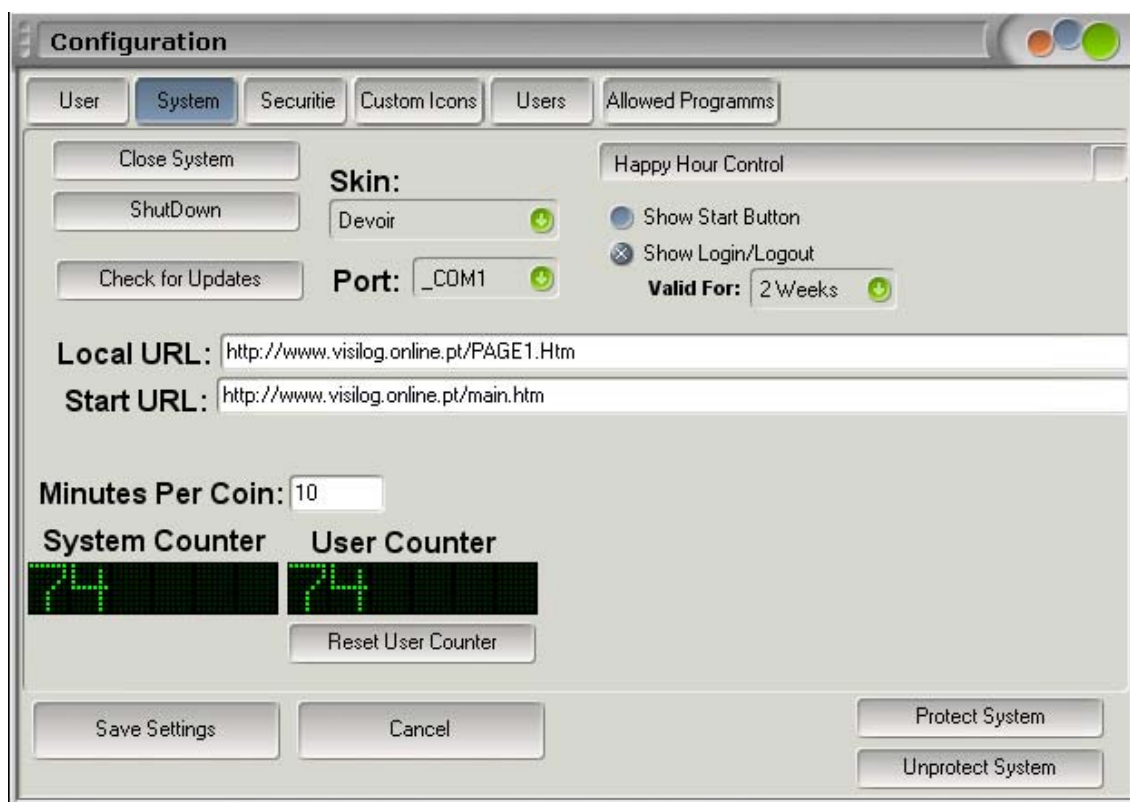
4.4. ACTUALIZACIONES

4.4.1. ACTUALIZACIONES AUTOMÁTICAS

El sistema COVIELSA_INTERNET tiene la ventaja de conectarse automáticamente cada vez que se inicia con nuestro ftp comprobando si hay versiones más actuales. Si hay una actualización disponible en el ftp el sistema la descarga automáticamente y la instala, reiniciando posteriormente el equipo cargando ya así la nueva versión descargada.

4.4.2. ACTUALIZACIONES MANUALES

También podemos actualizar la máquina manualmente de esta forma evitamos que si la actualización automática no funcionara adecuadamente podríamos de todas formas obtener la nueva versión colgada en el ftp.



Pulsando el botón de CHECK FOR UPDATES podemos comprobar si existe una nueva versión en el ftp, en el caso de que una nueva versión esté colgada en el ftp podemos descargarla y por lo tanto instalarla pulsando el botón UPDATE.

4.5. CONFIGURACIÓN ÓPTIMA

El sistema COVIELSA_INTERNET ha sido testeado con el siguiente software, para introducir otro software es necesario contactar con el proveedor.

- SISTEMA OPERATIVO : WINDOWS XP HOME (SERVICE PACK 1)
- APLICACIONES WINDOWS
- MICROSOFT MESSENGER 4.7.0041
- YAHOO MESSENGER 5.0.0.1066
- HALF-LIFE / COUNTER-STRIKER
- MEDAL OF HONOR – ALLIED ASSAULT –
- ACROBAT READER 5.1
- DIVX 5.0.3
- QUICK TIME
- REAL PLAYER
- MEDIA PLAYER 9 SPANISH
- PANDA ANTIVIRUS TITANIUM

5. CUESTIONES TÉCNICAS

5.1.REFERENCIA TÉCNICA DE LA MÁQUINA

- CPU CELERON 2 Ghz. O PENTIUM 4 1'8 Ghz. o similar
- PLACA BASE ASUS / DSI o similar red y sonido integrados
- TARJETA GRAFICA GFORCE 440 MMX 64 MB. DDR o similar
- MONITOR SAMTRON 76E 17" o similar
- HDD 60 GB MAXTOR o similar
- Altavoces 160W
- Ratón óptico
- Teclado especial Windows

5.2.PREGUNTAS FRECUENTES

- *No conecta a internet.*

Ante todo, comprobar conexiones, cableado y dispositivos (router) si todo el hardware está bien, seguidamente comprobaremos que todos los datos, ips, dns,... de la conexión de red están introducidos correctamente (Apartado 3 – CONFIGURACIÓN).

- *Al cargar windows aparece un error del sistema COVIELSA_INTERNET y se reinicia la máquina.*

El sistema COVIELSA_INTERNET tiene una protección para que el usuario no pueda navegar en abierto, cuando detecta un error en el programa de gestión y seguridad, reinicia el equipo para poderlo restaurar, en el caso de que el fallo persista póngase en contacto con su proveedor.

- *La pantalla ha cambiado el aspecto*

Comprobar con el sistema desprotegido que la configuración de pantalla sea la idónea, resolución 800x600, colores 16 o 32 bits y el consiguiente fondo de pantalla.

5.3.ASISTENCIA TÉCNICA

Para cualquier consulta técnica o pregunta referente al terminal de Internet póngase en contacto con el departamento técnico mediante:

e-mail : covielsa@covielsa.com

Teléfono: +34 973 21 01 01

Fax: +34 973 21 05 45