
2) Mechanical Configuration

Figure 1: SR3 External Dimensions

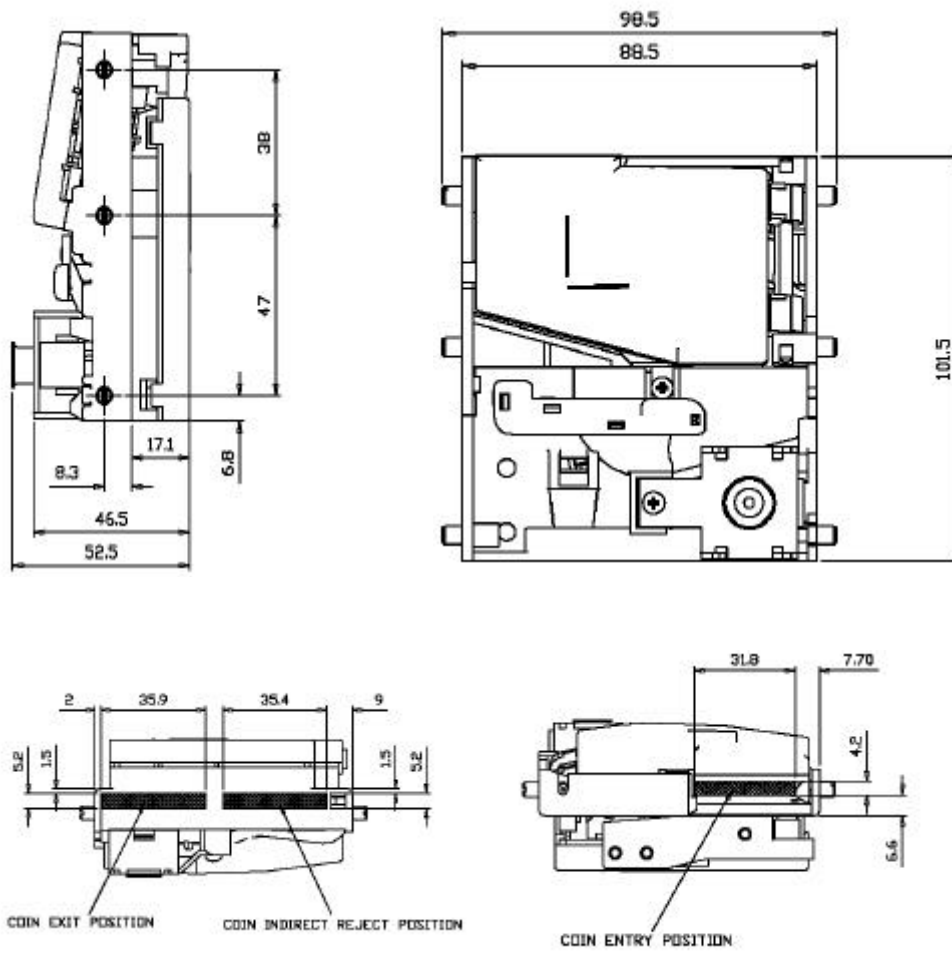


Figure 2: SR3 Connector Side

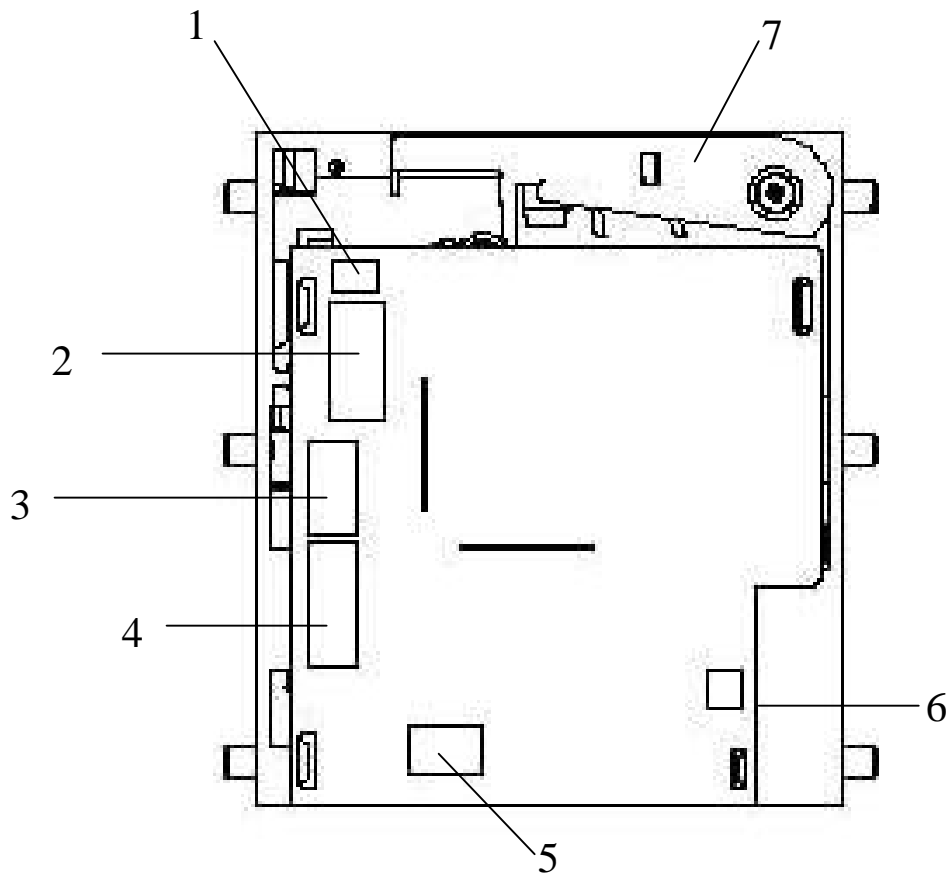


Table 1: SR3 Rear Cover Details.

1	LED
2	Option Switches
3	Serial interface (cctalk)
4	Sorter
5	Totaliser
6	Parallel Connector
7	Reject Lever

4) Electrical Interface Requirements

Table 3: Power Supply

Voltage:	12V – 24V dc +/- 10%
Absolute:	Min 10V Max 28V
Min / Max rise time:	5ms / 500ms (From 0V to within supply range)
Min / Max fall time:	5ms / 500ms (From within supply range to 0V)
Acceptor Power up time:	200 ms from the application of a valid voltage supply. A valid supply must be between the limits specified above.
Ripple voltage [< 120Hz]:	< 1 Volt
Ripple voltage [> 120Hz]:	< 100mV
Ripple voltage [> 1KHz]:	< 20mV

Table 4: Current Consumption

Typically:	70mA
Maximum:	450mA

Table 5: Environmental Ranges

Operating temperature range:	0°C to 60°C	10% to 75% RH non-condensing
Storage temperature range:	-30°C to 70°C	5% to 95% RH non-condensing
(Recovery time by the acceptor after a temperature step change is 1 hour per 20°C. Maximum operating rate of change 20°C per hour.)		

5) Specified EMC Performance

- ◆ **Emissions**

This product is compliant with EMC test specification EN55014-1; 1993

- ◆ **Immunity**

This product is compliant with EMC test specification EN55014-2; 1997

- ◆ **Shock / Vibration Immunity**

This product is compliant with BS 2011 part 2.1. [IEC 68-2-27]

6) Parallel Interface

Industry standard interface.
Connector type: 10 pin DIL

Table 6: Parallel Interface

PIN	FUNCTION	ACTIVE
1	0 VOLTS	
2	+ SUPPLY	
3	Accept 5	Low
4	Accept 6	Low
5	Reject operated	Low
6	Inhibit All	High
7	Accept 1	Low
8	Accept 2	Low
9	Accept 3	Low
10	Accept 4	Low

10) Opciones de los Switch.

Hay un numero de opciones que se pueden seleccionar mediante el switch de 6 vias

El switch de 6 vias se puede utilizar para el Program Switch Bank de la siguiente forma:

◆ Aceptar o Inhibir

Inhibir una moneda especifica
Acepta una moneda especifica
Selección del Bank Select

◆ Características de la seguridad

Ajuste de una moneda para limitar su aceptación "seguridad"
Activación de alarma, cuando se introduce moneda falsa

Table 8: DIL Switch Functions

1	2	3	4	5	6
Program 1	Program 2	Program 3	Program 4	Teach on/off	Security on/off

Table 9: SR3 DIL Switch Guide

SW1	SW2	SW3	SW4	SW5	SW6	FUNCTION
off	off	off	off	off	off	*Test credit accumulator
off	ON	off	off	off	off	Enable bank 1 and bank 2
ON	ON	off	off	off	off	Enable a coin
off	off	off	ON	off	off	Disable alarm
ON	off	off	ON	off	off	Enable alarm
off	ON	off	ON	off	off	Erase all windows (Step 1)
ON	off	off	off	off	off	Erase all windows (Step 2)
ON	ON	off	ON	off	off	Inhibit a coin
off	off	ON	ON	off	off	Enable bank 1 only
ON	off	ON	ON	off	off	Enable bank 2 only

* **NOTE:-** Si todos los switches están en OFF y la palanca de devolución se presiona por 20 segundos, una tensión será aplicada, y el SR3 entrará en modo "Test credit accumulator". El LED cambiará a ROJO y no aceptará ninguna moneda. Para abandonar este modo, desconectar la alimentación y volver a conectar, o bien esperar 20 segundos más y el SR3 se reajuntará automáticamente.

11) Configuración para Validación o inhibición

Es posible que el SR3 inhibir una sola moneda o cualquier combinación de las 12 monedas programadas.

♦ Para inhibir monedas específicas

Ejemplo: Para inhibir 100 pesetas y 50 pesetas.

Desconectar la alimentación del SR3.

Colocar los switches de la siguiente forma:-

1 = ON, 2 = ON, 3 = OFF, 4 = ON, 5 = OFF, 6 = OFF.

Alimentar el SR3.

Pulsar la palanca de devolución durante 20 segundos.

El LED cambiará a ROJO.

Introducir 100 pts y 50 pts y comprobar que son aceptadas las monedas.

Pulsar la palanca de devolución para volver al modo normal de trabajo del monedero.

El LED cambiará a VERDE.

Volver a colocar todos los switches en la posición de OFF.

Introducir moneda/s y comprobar que son rechazadas.

♦ Para Aceptar monedas específicas

Ejemplo:- Para aceptar 100 pesetas y 50 pesetas.

Desconectar la alimentación del SR3.

Colocar los switches de la siguiente forma:-

1 = ON, 2 = ON, 3 = OFF, 4 = OFF, 5 = OFF, 6 = OFF.

Alimentar al SR3.

Pulsar la palanca de devolución durante 20 segundos.

El LED cambiará a ROJO.

Introducir 100 pts y 50 pts y comprobar que son aceptadas las monedas.

Pulsar la palanca de devolución para volver al modo normal de trabajo del monedero.

El LED cambiará a VERDE.

Volver a colocar todos los switches en la posición de OFF.

Introducir monedas y comprobar que son aceptadas.

Note:-

Es posible validar una única moneda usando el procedimiento anterior incluso si esta moneda anteriormente había sido inhibida.

12) Selección de Banco

Esta función permite que usted pueda activar la aceptación de los dos bancos al mismo tiempo o independientes (6 monedas) mediante el switch.

Esto permite la selección de dos diferentes bancos monedas, ambos bancos del mismo país.

Para activar/desactivar los bancos siga los pasos.

◆ Activar el BANCO "ON"

Desconectar la alimentación del SR3.

Colocar el switch 2 en ON y el resto OFF.

Alimentar al SR3.

Pulsar la palanca de devolución durante 20 segundos.

El LED parpadeará en VERDE.

Pulsar nuevamente la palanca de devolución.

El LED se fija en VERDE.

Colocar todos los switches en la posición OFF.

Todas las monedas del Banco 1 y 2 serán aceptadas.

◆ Banco 1 ON Banco 2 OFF

Desconectar la alimentación del SR3.

Colocar los switches 3 y 4 en la posición ON, el resto de switches en OFF.

Alimentar al SR3.

Pulsar la palanca de devolución durante 20 segundos.

El LED parpadeará en VERDE.

Pulsar nuevamente la palanca de devolución.

El LED se fija en VERDE.

Colocar todos los switches en la posición OFF.

Las monedas del banco 1 son aceptadas.

Las monedas del banco 2 son rechazadas.

◆ Banco 1 OFF Banco 2 ON

Desconectar la alimentación del SR3.

Colocar los switches 1, 3 y 4 en la posición ON, el resto de switches en OFF.

Alimentar al SR3.

Pulsar la palanca de devolución durante 20 segundos.

El LED parpadeará en VERDE.

Pulsar nuevamente la palanca de devolución.

El LED se fija en VERDE.

Colocar todos los switches en la posición OFF.

Las monedas del banco 1 son rechazadas.

Las monedas del banco 2 son aceptadas.

13) Teach and Run™ Option

El SR3 tiene la opción Teach & Run™ para las 12 monedas.

Esta opción seleccionada y ejecutada con un orden, posibilita la programación de las monedas y los bancos usando del switch 1 (MSB) al switch 4 (LSB) en el switch de 6 vías

♦ Pasos para programar

Para programar una moneda/ficha seguir los 6 pasos siguientes:

1. Desconectar la alimentación del SR3.
2. Colocar en el switch de 6 vías, la configuración de la moneda a programar. (Ver tables 10 y 11 abajo)
3. Alimentar el SR3.
4. Pulsar la palanca de devolución.
El LED cambiará para ROJO.
5. Comience a introducir monedas¹ o fichas¹ que desea programar hasta que el LED parpadea en VERDE, normalmente se deben efectuar 10 introducciones².
6. Pulsar la palanca de devolución y el LED cambiará de ROJO y luego a VERDE.

El canal de la moneda está programado³.

Para programar otra moneda repetir los pasos desde el punto 1.

Cuando haya finalizado la programación volver a la posición OFF los switches.

La primera moneda insertada después de realizar el Teach & Run™ será rechazada, las siguientes serán aceptadas.

Notas:

- ¹ Si utiliza una muestra de monedas grande (cantidad de monedas), para la programar la ventanas de aceptación del sensor del canal serán más exactos y por lo tanto una mayor aceptación de monedas, utilizar un sola moneda o varias no reflejará la población real de monedas, y por lo tanto la fiabilidad y el correcto funcionamiento del SR3.
 - ² Si después de introducir más de 10 monedas, el LED no cambia a VERDE podría ser ocasionado por tres posibles razones.
 - a) Las monedas/fichas utilizadas son iguales pero de diferente tipo 25 pts nuevas y 25 pts viejas.
 - b) Las monedas/fichas que utiliza son de fabricación pobre hasta tal punto que la programación Teach & Run™ no puede realizar las lecturas de los datos de las monedas
 - c) El SR· está defectuoso.
 - ³ Cuando una moneda/ficha ha sido programada, debe comprobar que el canal se encuentra habilitado y el banco que la soporta también. (ver sección 11/12). Teach & Run™ NO activa automáticamente las monedas/fichas programadas.
-

◆ **BANCO 1**

Tabla 10: Teach and Run™ Programacion - Banco 1

Coin Number	Switch 1	Switch 2	Switch 3	Switch 4	Switch 5	Switch 6
1	Off	Off	Off	On	On	Off
2	Off	Off	On	Off	On	Off
3	Off	Off	On	On	On	Off
4	Off	On	Off	Off	On	Off
5	Off	On	Off	On	On	Off
6	Off	On	On	Off	On	Off

◆ **BANCO 2**

Tabla 11: Teach and Run™ Programacion - Banco 2

Coin Number	Switch 1	Switch 2	Switch 3	Switch 4	Switch 5	Switch 6
1 (7)	Off	On	On	On	On	Off
2 (8)	On	Off	Off	Off	On	Off
3 (9)	On	Off	Off	On	On	Off
4 (10)	On	Off	On	Off	On	Off
5 (11)	On	Off	On	On	On	Off
6 (12)	On	On	Off	Off	On	Off

Exemplo:

◆ **Para programar la moneda del canal 12 100 pts.**

Desconectar la alimentacion del SR3.

Colocar los switches :-

1 = ON, 2 = ON, 3 = OFF, 4 = OFF. (= 0C Hex, = 12 Decimal).

Colocar switch 5 "Teach" en ON.

Colocar switch 6 "Security" en OFF.

Alimentar el SR3.

Pulsar la palanca de devolucion durante más de 20 seconds.

El LED cambiará para ROJO.

Empiece a introducir monedas de 100 ptas en el monedero hasta que el LED parpadee en VERDE, accion normal antes de las 10 insercciones.

Pulsar la palanca de devolucion y el LED cambiará para ROJO y luego VERDE.

El canal de monedaha sido programado.

Colocar TODOS switches en la posicion de OFF.
