

# *Speed Up (twin)*

## "SETUP" DEL DISTRIBUIDOR DE CREDITOS

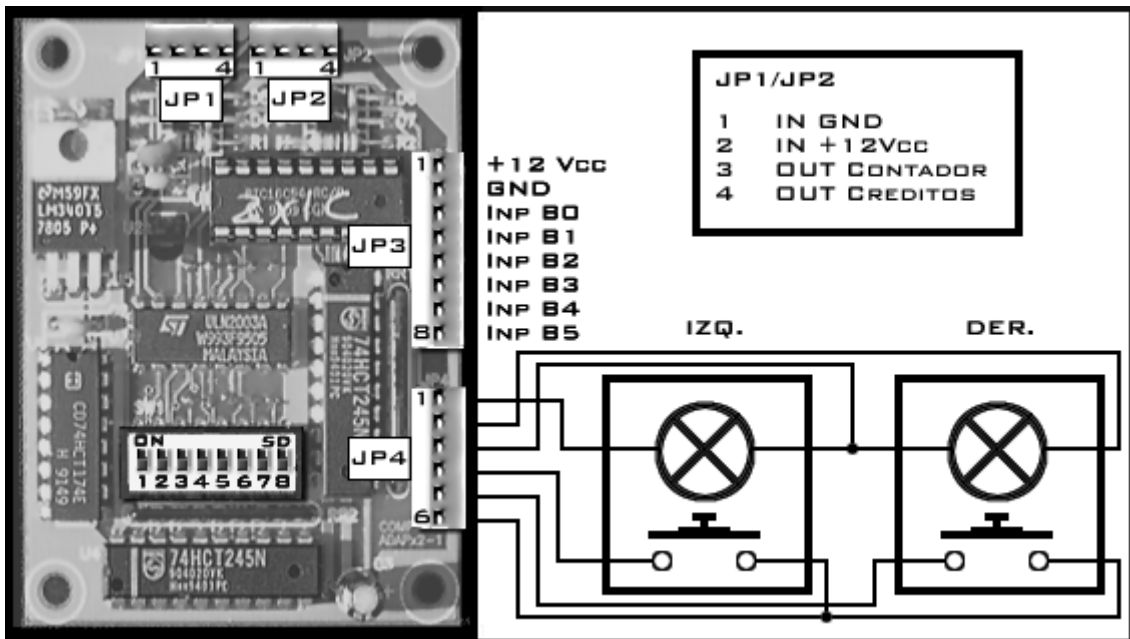


Figura 1

**JP1: Máquina nº 1 (Jugador izquierdo).**

**JP2: Maquina nº 2 (Jugador derecho).**

**JP3: Monedero.**

**JP4: Distribución de créditos.**

La placa distribidora de creditos, dispone de cuatro conectores y ocho switch, para permitir configurar algunas de las versiones de moneda/crédito mas usuales.

# INFORMACION DE LOS CONECTORES

## Conector JP1/JP2:

Los conectores JP1 y JP2 deben estar unidos a las placas de SPEED UP 1 y SPEED UP 2 respectivamente:

JP1	Descripción:	Valores:	Origen/Destino:
Pin 1	Entrada GND.	GND.	GND alimentación.
Pin 2	Entrada Vcc.	+12 Vdc	DC alimentación.
Pin 3	Reservado.	- - -	
Pin 4	Salida credits.	+5/0 V.	Credits CPU.

JP2	Descripción:	Valores:	Origen/Destino:
Pin 1	Entrada GND.	GND.	GND alimentación.
Pin 2	Entrada Vcc.	+12 Vdc	DC alimentación.
Pin 3	Salida contador.	0/+5/+12 V	Contador de monedas.
Pin 4	Salida credits.	+5/0 V.	Credits CPU.

## Conector JP3:

Conector de entrada del monedero electrónico, programable por canales.

### Conector distribuidor:

PIN	Señal	Activo	Enlace
1	Vcc	+12Vdc	=>azul(2)
2	GND	0V	=>negro(1)
3	Entr. 1	0V	<=verde(7)
4	Entr. 2	0V	<=rojo(8)
5	Entr. 3	0V	<=gris(9)
6	Entr. 4	0V	<=blanco(10)
7	Entr. 5	0V	<=naranja(3)
8	Entr. 6	0V	<=amarillo(4)

### Conector monedero:

PIN	Señal	Activo
1	0V	0V
2	+12Vdc	+12Vdc
3	Sal. 5	0V
4	Sal. 6	0V
5	- - -	
6	Bloqueo	High
7	Sal. 1	0V
8	Sal. 2	0V
9	Sal. 3	0V
10	Sal. 4	0V

\*\*\*\*\* Conectores vistos por la CARA DE COMPONENTES \*\*\*\*\*

## Conector JP4:

Este conector no debe tocarse, excepto en caso de avería.

PIN	Descripción:	Valores:	Origen/Destino:
Pin 1	Salida lámpara IZQ.	0/12 Vdc.	Activo= 0 V.
Pin 2	Salida lámpara DER.	0/12 Vdc.	Activo= 0 V.
Pin 3	Salida común luces.	+12 Vdc	Alimentación
Pin 4	Entrada puls. IZQ.	0/5 Vdc	Señal pulsador izq.
Pin 5	Entrada puls. DER.	0/5 Vdc	Señal pulsador der.
Pin 6	Salida GND	GND	GND

## PROGRAMACION DE MONEDEROS

**Monederos utilizables:**

COIN CONTROL	C-120
NRI	G-136000
MARS	CASHFLOW,330

MARS 330/S 212	OPA	OPB	OPC	OPD	OPE	OPF
NRI G-13600	Canal 1	Canal 2	Canal 3	Canal 4	Canal 5	Canal 6
Coin Control C 120	Coin 1	Coin 2	Coin 3	Coin 4	Coin 5	Coin 6
PIN	7	8	9	10	3	4
Alemania	==	==	5 Dm	==	2 Dm	1 Dm
Suiza	==	==	5 Dm	==	2 Fs	1 Fs
Francia	==	10 Ff	5 Ff	==	2 Ff	1 Ff
Italia	==	==	500 L	==	200 L	100 L
EEUU	==	==	==	1 \$	50 Ct	25 Ct
Inglaterra	==	1 Lb	50 Pe	==	20 Pe	10 Pe
España	==	==	500 Pt	==	200 Pt	100 Pt
España II	500Pt	==	200 Pt	100 Pt	50 Pt	25 Pt

## AJUSTE DE LOS SWITCH

### SW1= OFF Entrada SERIE:

Se utiliza para monederos **mecánicos** o electrónicos que suministran la información en **eseri** o por **canales**.

Cada impulso de entrada es multiplicado por un valor (o "peso"), que depende de la entrada utilizada, según la tabla siguiente:

#### SW1= OFF: ENTRADA SERIE (sw2= off)(\*)

Conector (entrada)	Pin3 (i 1)	Pin4 (i 2)	Pin5 (i 3)	Pin6 (i 4)	Pin7 (i 5)	Pin8 (i 6)
VALOR:	x 25	x 10	x 5	x 4	x 2	x 1

(\*) Europa excepto España: sw2= off.

#### SW1= OFF: ENTRADA SERIE (sw2= on)(\*\*)

Conector (entrada)	Pin3 (i 1)	Pin4 (i 2)	Pin5 (i 3)	Pin6 (i 4)	Pin7 (i 5)	Pin8 (i 6)
VALOR:	x 20	x 10	x 8	x 4	x 2	x 1

(\*\*) USA y España: sw2= on.

### SW2 coeficiente de multiplicación de las monedas:

<b>SW2= OFF</b> (Europa excepto España)	Canal:	1	2	3	4	5	6
	Valor:	x 25	x 10	x 5	x 4	x 2	x 1
<b>SW2= ON</b> (España y USA)	Canal:	1	2	3	4	5	6
	Valor:	x 20	x 10	x 8	x 4	x 2	x 1

**SW3= XX No utilizado si SW1=OFF**

**SW1= ON Entrada PARALELO:**

Se utiliza para monederos electrónicos que codifican la moneda con **tres bits**.

**SW1= ON: ENTRADA PARALELO (SW2= off)(\*)**

SW3= off: Tabla REDUCIDA			SW3= on: Tabla EXTENDIDA		
Moneda 1	x5	5Dm,5Fs,500Lr	Moneda 1	x25	
Moneda 2	x2	2Dm,2Fs,200Lr	Moneda 2	x10	10Ff, 1Lb
Moneda 3	--		Moneda 3	x8	
Moneda 4	x1	1Dm,1Fs,100Lr	Moneda 4	x5	5Ff,50Pn
Moneda 5	--		Moneda 5	x2	---,20Pn
Moneda 6	--		Moneda 6	x2	2Ff, ---
Moneda 7	--		Moneda 7	x1	---,10Pn
Moneda 8	--		Moneda 8	x1	---, ---

(\*) Europa excepto España: sw2= off.

**SW1= ON: ENTRADA PARALELO (SW2= on)(\*\*)**

SW3= off: Tabla REDUCIDA			SW3= on: Tabla EXTENDIDA		
Moneda 1	x5	500Pt	Moneda 1	x20	500Pt, ---
Moneda 2	--		Moneda 2	x10	
Moneda 3	x2	200Pt	Moneda 3	x8	200Pt, ---
Moneda 4	x1	100Pt	Moneda 4	x4	100Pt, 1\$
Moneda 5	--		Moneda 5	x2	--- ,50Ct
Moneda 6	--		Moneda 6	x2	50Pt, ---
Moneda 7	--		Moneda 7	x1	
Moneda 8	--		Moneda 8	x1	25Pt,25Ct

(\*\*) USA y España: sw2= on.

**SW2 coeficiente de multiplicación de las monedas:**

<b>SW2= OFF</b> (Europa excepto España)	Moneda:	1	2	3	4	5	6	7	8
	Valor:	x 25	x 10	x 8	x 5	x 2	x 2	x 1	x 1
<b>SW2= ON</b> (España y USA)	Moneda:	1	3	3	4	5	6	7	8
	Valor:	x 20	x 10	x 8	x 4	x 2	x 2	x 1	x 1

**SW3 tabla de monedas REDUCIDA o EXTENDIDA.**

Se utiliza para ajustar las entradas de un monedero paralelo, dependiendo de si las monedas utilizadas permiten la escala x1,x2 y x5, o se han de utilizar más valores:

<b>SW2= OFF Utilizada en EUROPA excepto España</b>	
SW3= OFF (Tabla REDUCIDA)	SW3= ON (Tabla EXTENDIDA)
x1 x2 x5	x1 x2 x5 x8 x10 x25

<b>SW2= ON Utilizada en ESPAÑA y USA</b>	
SW3= OFF (Tabla REDUCIDA)	SW3= ON (Tabla EXTENDIDA)
x1 x2 x5	x1 x2 x4 x8 x10 x20

**SW4-SW5 Bonificación de créditos EXTRAS.**

Determinan la entrega de un CREDITO EXTRA según la tabla de BONIFICACION que se adjunta con la de créditos.

**SW6-SW7-SW8 Tabla de CREDITOS**

La tabla siguiente indica los impulsos por crédito:

Tabla de CREDITOS				Tabla de BONUS (SW4/SW5)			
SW6	SW7	SW8	Val/Cr	off/off	on/off	off/on	on/on
off	off	off	1	0	5	4	2
on	off	off	2	0	5	4	2
off	on	off	3	0	*5	3	6
on	on	off	4	0	20	16	8
off	off	on	5	0	25	20	10
on	off	on	8	0	20	16	8
off	on	on	10	0	25	20	10
on	on	on	12	0	20	16	24

(\*)Añade otro crédito a la 2ª vuelta.

**EJEMPLOS DE APLICACION**

<b>España:</b>	SW1=	off	Entrada SERIE. (25 Pt por PIN 8)
	SW2=	on	Valores de entrada x1 x2 x4 x8 x20
	SW3=		No usado.
	SW4=	on	Crédito EXTRA con 500pts.
	SW5=	off	
	SW6=	on	8 impulso / 1 crédito.
SW7=	off		
SW8=	on		
<b>RESULTADO:</b>	200 Pts /1 crédito; 500 Pts / 3 créditos;		

<b>España:</b>	SW1=	on	Entrada PARALELO. (Moneda 8= 25 Pts)
	SW2=	on	Valores de entrada x4 y x20
	SW3=	on	Tabla extendida x1 x2 x4 x8 x10 y x20.
	SW4=	on	Crédito EXTRA con 500pts.
	SW5=	off	
	SW6=	on	4 impulso / 1 crédito.
SW7=	on		
SW8=	off		
<b>RESULTADO:</b>	100 Pts /1 crédito; 500 Pts / 3 créditos;		

<b>Alemania:</b>	SW1=	off	Entrada SERIE. (1 Dm por PIN 8)
	SW2=	off	Valores de entrada x1 x2 -- x5
	SW3=		No usado.
	SW4=	on	Credito EXTRA en la 5ª moneda.
	SW5=	off	
	SW6=	off	1 impulso / 1 credito.
SW7=	off		
SW8=	off		
<b>RESULTADO:</b>	1 dm /1 credito; 5 dm / 6 creditos;		

<b>Francia:</b>	SW1=	off	Entrada SERIE. (5 Ff por PIN 5)
	SW2=	off	Valores de entrada x1 x2 -- x5
	SW3=		No usado
	SW4=	off	Credito EXTRA en la 4ª moneda.
	SW5=	on	
	SW6=	off	5 impulsos / 1 credito.
SW7=	off		
SW8=	on		
<b>RESULTADO:</b>	5 ff /1 credito; 20 ff / 5 creditos;		

<b>Inglaterra:</b>	SW1=	off	Entrada SERIE. (10 Pen por PIN 8)
	SW2=	off	Valores de entrada x1 x2 -- x5
	SW3=		No usado.
	SW4=	on	Creditos EXTRAS con 50 Pn y 1 Lb.
	SW5=	off	
	SW6=	off	3 impulsos / 1 credito.
SW7=	on		
SW8=	off		
<b>RESULTADO:</b>	30 Pn /1 cred.; 50 Pn /2 cred.; 1 Lb / 5 cred.		

FIN